

Fólk vill fólk

Upplýsingagjöf til ferðamanna

Reykjavík 12. september 2019

Ragnhildur Sigurðardóttir
Framkvæmdastjóri Svæðisgarðsins Snæfellsness





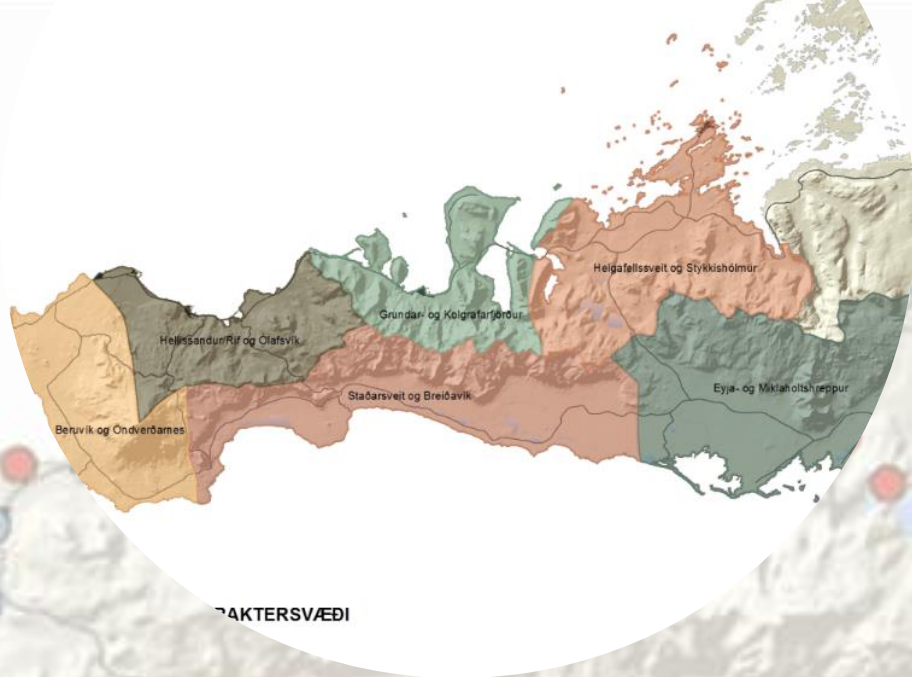
SNÆFELLSNES

Við bjóðum gesti velkomna

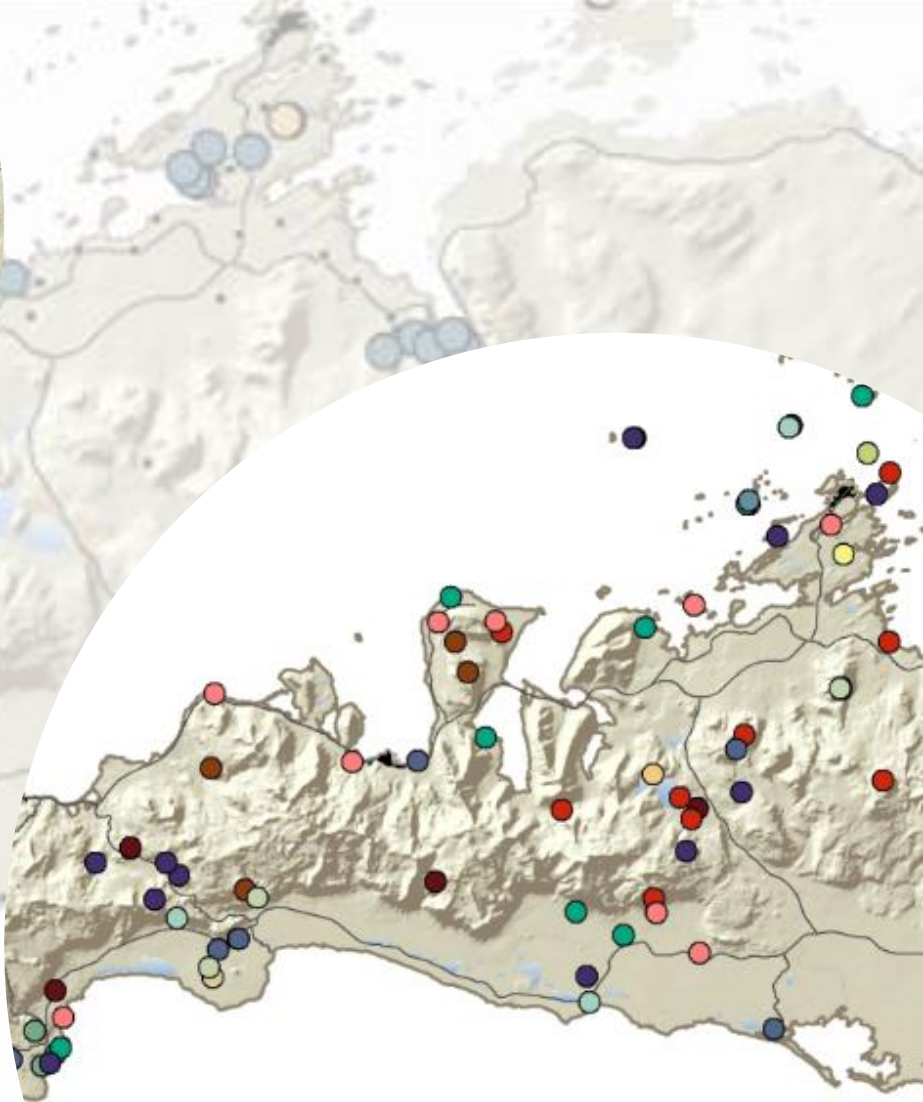
2010	102.000
2013	163.000
2015	348.000
2016	472.000
2017	589.000
2018	653.000

Ferðapjónusta er mikilvæg
heilsárs atvinnugrein





ÞAKTERSVÆÐI



Það er margt að sjá og upplifa á Snæfellsnesi

Til þess að njóta þarf að dvelja eða velja

- því er miklvægt að koma góðum upplýsingum á framfæri: ferðaskrifstofur, ferðaskipuleggjendur, leiðsögumenn, gestir áður en þeir koma. Þegar gestir eru komnir á Snæfellsnes viljum við taka vel á móti þeim.

ÍSLENDINGASÖGUR OG LANDNÁMSBÆIR

- Bárðar saga Snæfellsáss
- Eyrbyggja
- Helðarvígásaga
- Viglundar s.
- Eiríks saga rauða/Grænlandingasaga
- Gísía saga Súrssonar
- Laxdæla
- Landnáma

Heimild: Heitað upp úr ýmsum Íslendingasögum.

ÞJÓÐSÖGUR

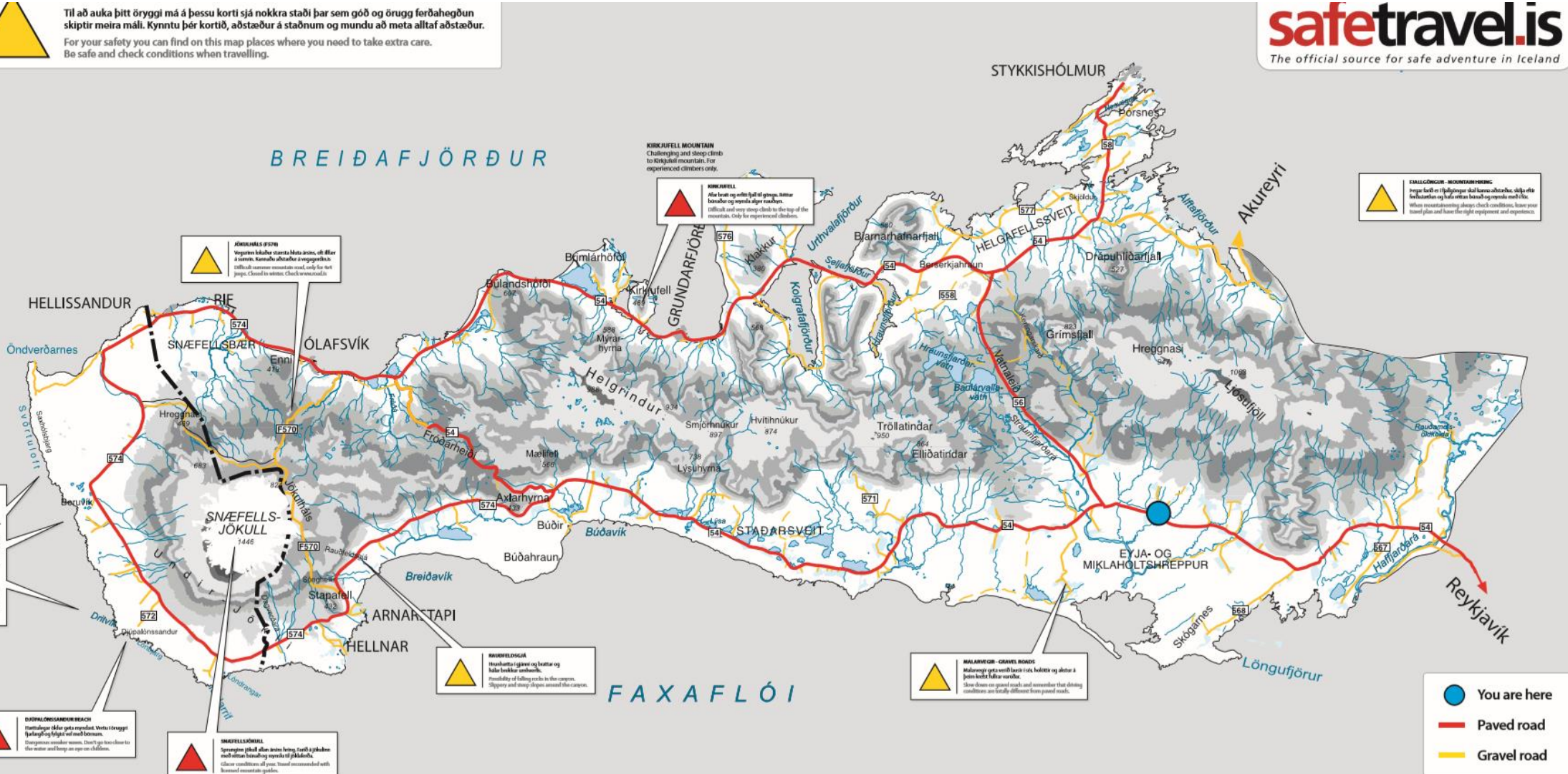
- Gull
- Helgi
- Lásagras
- Náttúrusteinarnar
- Skrímsli
- Hafmeyja
- Huldufólk
- Nykur



Það eru ekki hættulegir staðir á Snæfellsnesi en ferðahegðun getur verið hættuleg. Þekking á staðháttum er mikilvæg.



Til að auka þitt öryggi má á þessu korti sjá nokkra staði þar sem góð og örugg ferðahegðun skiptir meira máli. Kynntu þér kortið, aðstæður á staðnum og mundu að meta alltaf aðstæður. For your safety you can find on this map places where you need to take extra care. Be safe and check conditions when travelling.



FALLGÖNGUR - MOUNTAINHIBING
Þegar ferð er í þingöngur skal hanna aðstæður, slá þúsítt ferðastær og hafa rétta búnað og reyna með því. When mountainhiking always check conditions, know your trail plan and have the right equipment and experience.

HÖRKAÐS ÖÐRIN
Þegar ferð er á hörkaðs öðrin, skaltu hafa rétta búnað og reyna með því. When mountainhiking always check conditions, know your trail plan and have the right equipment and experience.

KIRKJUFELL MOUNTAIN
Challenging and steep climb to Kirkjufell mountain, for experienced climbers only.

FÖRNUM COAST LINE
Þegar ferð er á förnum, skaltu hafa rétta búnað og reyna með því. When mountainhiking always check conditions, know your trail plan and have the right equipment and experience.

DÝPAÐLÓSSANDUR BEACH
Þegar ferð er á dýpaðlóssandur, skaltu hafa rétta búnað og reyna með því. When mountainhiking always check conditions, know your trail plan and have the right equipment and experience.

SNÆFELLSJÖKULL
Þegar ferð er á snæfellsjökull, skaltu hafa rétta búnað og reyna með því. When mountainhiking always check conditions, know your trail plan and have the right equipment and experience.

SNÆFELLSNESI
Þegar ferð er á snæfellsnesi, skaltu hafa rétta búnað og reyna með því. When mountainhiking always check conditions, know your trail plan and have the right equipment and experience.

MÁLARVEGIR - GRAVEL ROADS
Þegar ferð er á málavegir, skaltu hafa rétta búnað og reyna með því. When mountainhiking always check conditions, know your trail plan and have the right equipment and experience.

- You are here
- Paved road
- Gravel road

Gestastofa Snæfellsness; samvinnuverkefni um upplýsingamiðlun og stýringu

Sameiginleg Gestastofa við aðalinnganginn á Snæfellsnes

Net mannaðra upplýsingastöðva um allt Snæfellsnes

Upplýsingamiðstöðvar í Stykkishólmi (Eldfjallasafnið), Grundarfirði (Sögumiðstöðin), Ólafsvík (Átthagastofan) og Gestastofu Þjóðgarðsins Snæfellsjökuls á Malarrifi.

Ný gestastofa Þjóðgarðsins í undirbúningi á Hellissandi.







Mikilvægur Veitingahús og gistiðstað. Mikil náttúruvegurð. Ströndin milli Arnarstapa og Hellna er friðland. Vinsælar gönguleiðir og góð útsýnispallar.

At Arnarstapi is many restaurants and lodgings. Great natural formations. The coast between Arnarstapi is a protected area. Popular hiking trails and good viewing points.

GESTASTOFA SNÆFELLSNESS
Breiðabliki

Andi staðar, við segjum sögur



Local storytellers...

Storytellers are local people on the Snæfellsnes peninsula that are ready to welcome people and tell stories, share knowledge of their community and enrich the experience of visitors.

You can get a guided history walk or visit storytellers almost anywhere in Snæfellsnes.

We look forward to meet you on Snæfellsnes.





Sumardagurinn fyrsti

er Safna- og sýningadagur á Snæfellsnesi

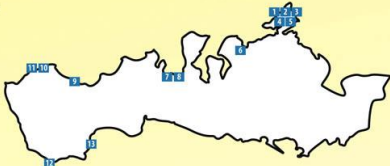
Fyrsti hluti af Strandmenningarhátíð á Snæfellsnesi 2019

Sumardagurinn fyrsti, 25. apríl 2019, er árlegur safna- og sýningadagur á Snæfellsnesi. Sófn og sýningar opna dýrnar upp á gátt fyrir íbúa Snæfellsness og aðra gesti.

Um er að ræða samvinnuverkefni Svæðisgæðings Snæfellsness, Bygðasafns Snæfellinga og Hnappdæla og safna og sýningafólks á Snæfellsnesi.

Snæfellingar eru hvattir til að nýta sér þetta tækifæri. Hvern vill þú gleða og fræða? Við ættum öll að þekka sófn og sýningar á Snæfellsnesi og geta bent gestum okkar á hvar fræðast má um menningararf Snæfellsness.

Allir velkomnir og aðgangur er ókeypis.



1 Bygðasafn Snæfellinga og Hnappdæla - Norska húsið, Hafnargata 5, Stykkishólmur. Sýning um Júlíönu Jónsdóttur skáldkonu. Opnið kl. 13-17.

2 Eldfjallasafn, Aabalgata 6, Stykkishólmur. Opnið kl. 13-17. Leibúgum um safnið kl. 13 og kl. 15.

3 Vatnasafn, Bökkliðustígur 19, Stykkishólmur. Opnið kl. 13-17. (Látið vita í Norska húsi eða Eldfjallasafni).

4 Æðarsetur Íslands, Frúarstígur 6, Stykkishólmur. Sýndar verða kulkimyndir teknar á Breiðafirði. Opnið kl. 14-16.

5 Smiðjur, þar sem unnið er með leir, tré og gull. Aabalgata 20, Stykkishólmur. Kaffi Jakobína opnunaráttíð. Opnið kl. 14-17.

6 Bjarnarhöfn, hákarlasýning. Opnið kl. 10-17.

7 Sögumiðstöðin í Grundarfirði, Grundargötu 35, Myndun þorps. Saga Grundarfjarðar; skjásýning með íslenskum texta í Bæringstöflu. Einnig opið í Kaffi Emil kl. 11-15.

8 Alþjóðlistamaðurinn Listón í Grundarfirði er með opna vinnusmiðju að Sólavöllum 6. Þar er hægt að skoða margvísleg verk inni og úti. Sjóvarpstjarna veður á staðnum. Opnið allan daginn.

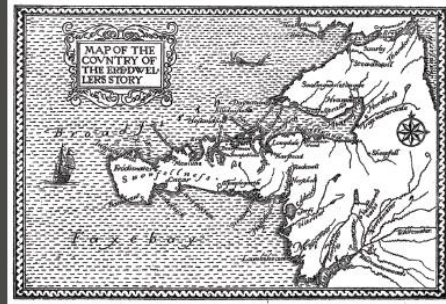
9 Útgerðin í Þakkhúsi Ólafsvíkur, Ólafsbraut 12. Bygðasafnið opnið kl. 10-16.

10 Gönguferð um Hellsand. Lagt af stað frá gamla frystihúsinu á Hellsandi kl. 17. Hellsandur er orðinn höfuðstaður götulistar á Íslandi. Kári úr Frystiklefanum stjórnar listaverkagöngu um Hellsand og segir frá tilurð verkanna. Tónleikar í Frystiklefanum um kvöldið.

11 Sjóminjasafnið á Hellsandi, Sandhrauni 7, Snæfellsbæ. Opnun á Jómsýndasýningu - Sagan okkar. Opnið kl. 13-16.

12 Gestastofa Þjóðgarðsins Snæfellsjökuls Malarfrí, Salthúsið við ströndina er alltaf opið og þar er áhugaverð sýning unnin af nemendum Lysuháskóla. Opnið 10-17.

13 Samkomuhúsið á Arnarstapa. Gamlir myndir af sveðinu, bækur og fleira. Opnið kl. 12-18.



SAGNASEIÐUR Á SNÆFELLSNESI

Handbók fyrir sögufylgd á heimaslóð



SÖGUFYLGJUR
SNÆFELLSNESI

Þessi handbók er unnin af félagsmönnum Sagnaseiðs á Snæfellsnesi til að vera leiðarljós í allri starfsemi félagsins.

Handbókin skal yfirfarin og uppfærð fyrir aðalfund félagsins á hverju ári og þar skal farið yfir allar breytingar sem gerðar eru og þær bornar upp og samþykktar.

Í handbók fyrir Sagnaseið á Snæfellsnesi er að finna skilgreiningu á félaginu, starfsemi þess og þeim siðareglum sem félagsmenn hafa að leiðarljósi í sinni vinnu er varðar söfnun, varðveislu og miðlun á sagnaarfi og menningu Snæfellinga í nafni félagsins. Einnig eru skilgreind fagleg viðmið um hlutverk félagsmanna og hvernig þeir gæta að öryggi og velferð gesta sinna.

Handbókin er unnin með stuðningi frá Svæðisgarðinum Snæfellsnes í gegn um Norðurlóðaverkefnið Shape og styrk frá Uppbyggingarsjóði Vesturlands.



SÓKNARÁÆTLUN
VESTURLANDS





Kynning á Arctic Circle í Hörpu í október

8 þátttakendur:

6 “svæðisgarðar” / SHAs
2 háskólar

Svæðisgarðurinn Snæfellsnes (Ísland)
Háskóli Heiða og Eyja (Skotlandi)
Karelia University (Finnlandi)
North Karelia (Finnlandi)
Southern Uplands Partnership (Skotlandi)
Nordhordland (Noregi)
Kujalleq (Grænlandi)
Wester Ross (Skotlandi)



Northern Periphery and
Arctic Programme
2014–2020

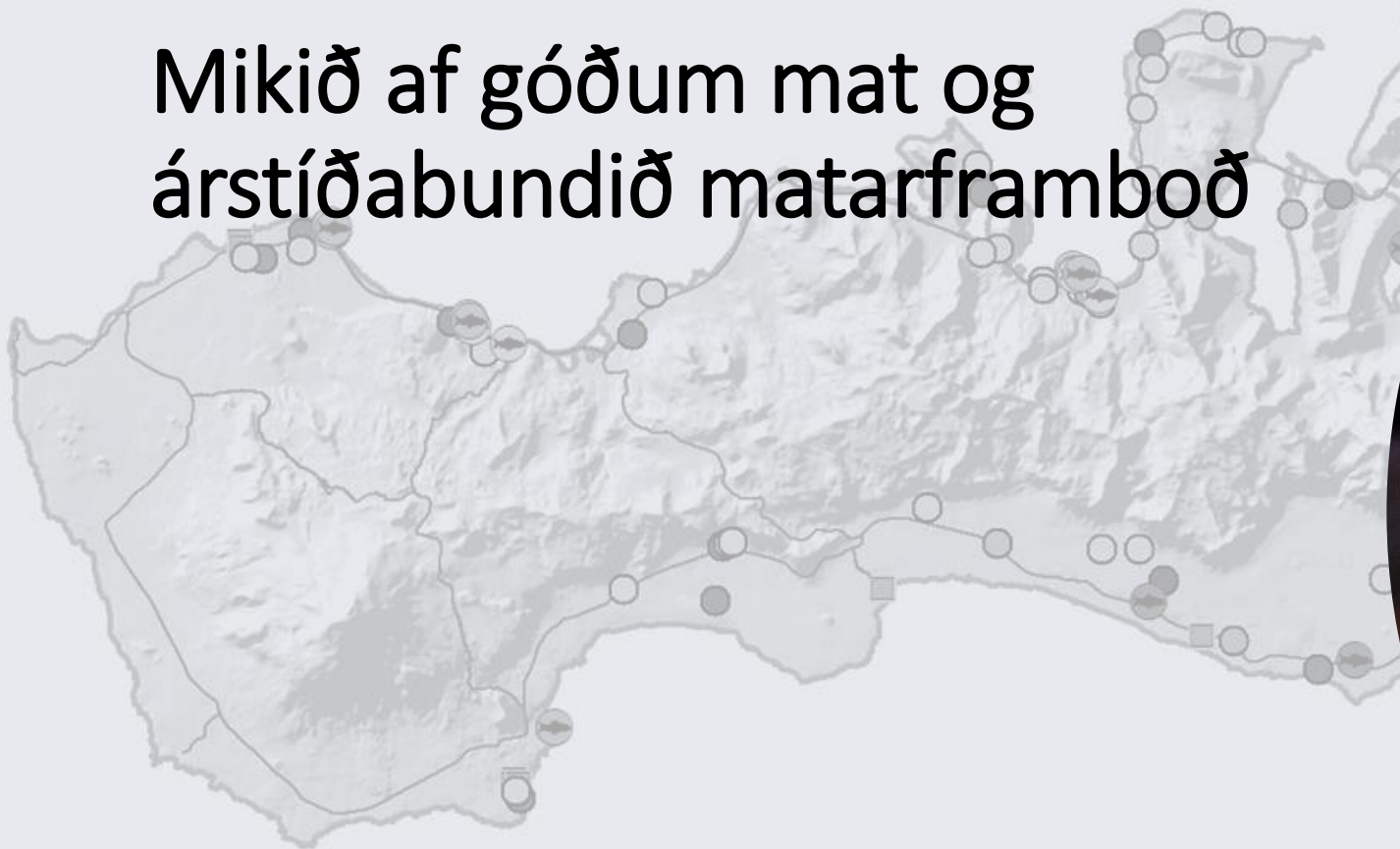


EUROPEAN UNION

Investing in your future
European Regional Development Fund

Svæðisgarðurinn Snæfellsnes

Mikið af góðum mat og árstíðabundið matarframboð



MATUR



Lax/silungur



Akuryrkja



Geitur



Kýr

ÞÁTTASKIL Á SNÆFELLSNESI



2000

Staðardagskrá 21

Staðardagskrá 21 innlögð í stefnu Snæfellsbæjar, fyrst allra sveitarfélaga á Íslandi. Grundarfjarðarbær ári seinna.

Þjóðgarðurinn Snæfellsjökull stofnaður

Til verndunar á sérstæðu landslagi, lífríki og menningararfi

2001



2003

Bláfáninn á Snæfellsnesi

Bláfánahöfn uppfyllir staðla um umhverfisvernd og öryggi



2003

Undirbúningur hefst

Sveitarfélögin á Snæfellsnesi ásamt Þjóðgarðinum Snæfellsjökli hófu undirbúning að því að fá umhverfisvottun

Grænfáninn á Snæfellsnes

Viðurkenning fyrir umhverfis- og samfélagsmiðaða menntun innleidd í námskrá.

Verkefnastjóri ráðinn

Umhverfisvottunarverkefnið verður umfangsmeira.

2005



2008

Fyrsta EarthCheck vottun

Vottunin í hús eftir nokkur ár af frammistöðumati og gagnaöflun. Fyrsta umhverfisvottaða samfélagið í Evrópu og það fjórða í heiminum.



2011

Framkvæmdastjórn Evrópusambandsins afhendir EDEN viðurkenningu (European destination of excellence)

Stykkishólmur hlýtur viðurkenningu fyrir framúrskarandi árangur í ferðaþjónustu og umhverfismálum.

Gullvottun EarthCheck

Fimmta vottun EarthCheck er gullvottun.

2013



2014

Snæfellsnes viðurkennt meðal “Global top 100 sustainable destinations”

Góð frammistaða Snæfellsness og vinna að sjálfbærnimarkmiðum er viðurkennd.



2014

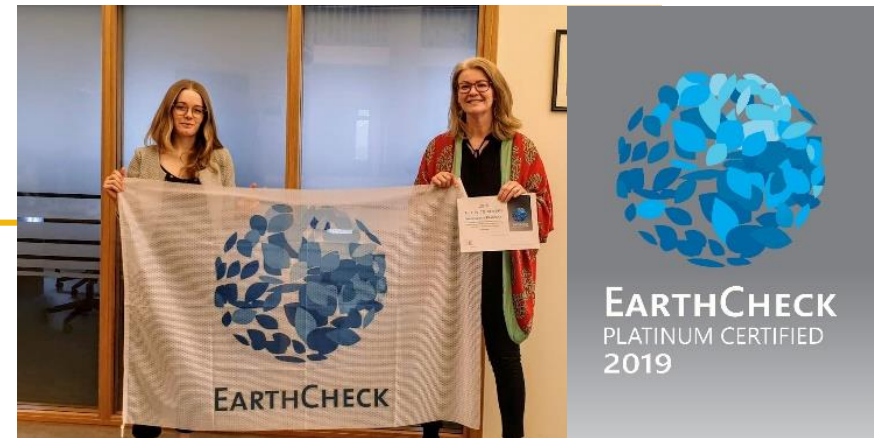
Svæðisgarðurinn Snæfellsnes stofnaður

Áhersla á framtíðarsamstarf hagsmunaaðila á Snæfellsnesi til að nýta náttúru-, menningar- og mannaúð á sjálfbæran hátt.

Snæfellsnes hlýtur plátínuvottun EarthCheck

Tíunda árið gefur plátínu viðurkenningu. Samfleytt starf við að bæta frammistöðu í umhverfis- og samfélagsmálum.

2019



Tenging SSK við Heimsmarkmið Sp



SVÆÐISSKIPULAG SNÆFELLSNESS 2014 - 2024
Tenging við Heimsmarkmið Sameinuðu þjóðanna um sjálfbæra þróun

SKÓLAR



MENNINGARLÍF



ÞJÓÐGARÐUR



SVEITIR OG BÆIR



ANNÆÐ HRÁEFNI



MATARMENNING



LÍFSGÆÐI



LÝÐHEILSA



LÍFFRÆÐILEG FJÖLBREYTNÍ



JARÐFRÆÐILEG FJÖLBREYTNÍ



LANDBÚNAÐARVÖRUR



SJÁVARFANG



LANDSLAG

MATUR

BÚSETUSKILYRÐI

MANNVIRKJAGERÐ



IÐNAÐUR



LYKILÞEMU



FERÐALEIÐIR



VEGIR OG ALM. SAMG.



STJÓRNUN



IÐNAÐUR



FRAMLEIÐSLIÐNAÐUR



GRUNNGERÐ



STAÐARANDI OG GÆÐI



FERÐALAG

GRUNNGERÐ

FJARSKIPTI, VEITUR



HAFNIR, FLUGVELLIR



snæfellsk
UPPLIFUN

snæfellsk
JARÐFRÆÐI

snæfellsk
STRAND-
MENNING

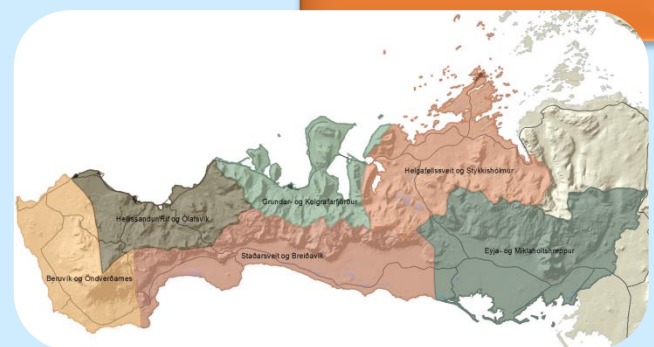
Lykilsvið

Lykilorð

ÍMYND
Snæfellsness

Lykilsvæði

Lykiltákn



SNÆFELLSK UPPLIFUN
KRAFTMIL, NÆRANDI OG
ÍNÁLÆGD VÍÐ NATÚRUÖFLUN
Sérstætt-Stórabólí-Elrökki
Stærk nænvera Snæfellsjökull
Arnarhöfði-Þjóðvegur-Þreyfist
Drungalegt-Híkalegt-Örnvekjandi
Eglaugur-Náttúrurparaðis-Örnarfé-Víll-Öbygg
Áskætt-Ágengilegt
Viðáttur sjávar-brennill fjörða, dala og skarða
Þorsstremming-Sveitill-Bojarill
Dímagnadó-Kyrngagnadó-Þrausalegt
Evinfrægt-Töfrandi-Selágnadó
Óksugetandi-Magnfrungló-Kraftmikló
Veðunama-Árnáströnd-Steik-veðabráði
Sjávarkú-Ókeldukúli-Crastrimur-lmur af lyngi
Náttúruhljóð-Sjávartúrn-Börn-Bögn
Fókus-Kof-Fræsmannastútur
Návíg-Samstaða-Frumkvæði
Sporságunnar-Tengill víð náttúru
Birta-Mikun-Narðafell-Spær
Litbrigði-Litafjallabreytni
Óþrólandi
Órnustáð

SNÆFELLSK JARÐFRÆÐI
ÍSLAND Í HNOTSKURN
Vaxandi orkuskipti-Litla Ísland
Þrómyndanir ötra límbólta þarðögú Íslands
Bláskagi Snæfellsjökull
Þjóðvegurinn Snæfellsjökull
Skiðvæðing-Ljósiþjó-Lysukaró-Snæfellsjökull
Nýtt land-Litla Ísland-Náttúruvundur
Blágrýn-Móberg-Heim-Óskuberg-Óþýsberg
Sveitstjórnun-Sveitstjórnun-Furðuáttun-Búðartrun
Helton-Heimur-Skólaninn-Óskuberg-Óþýsberg-Þróun-Þróun
Fjallgarður-Skiðfjall-Formfjall-Þjóðfjall
Drápuhljóðfjall-Kerlingarfjall-Íslandshöfði
Kálfjall-Heiðafell-Vatnafell
Klettur-Sjógr-Drangur
Áhrif á þarðveg-
þróun

SNÆFELLSK STRANDMENNING
LIFANDI, FJÖLBREYTT OG MÍÐ DJÚPAR RÆTUR
Fiskveiðisamfélag-Þveggjaak-Sjóvarþorp
Verstjórn-Strandbúðir-Sjóvarvörð
Breiðafjarðar-Faxafell-Fiskimíð-Landmíð-Sjóvarföll
Alfar fiskegundir víð Ísland-Míðíð-Sjóvarvörð
Breiðakvísl-Steinarnes
Hökari-Sléd-Skellfiskur-Krabbaðyr
Matarkista-Matarhelðir-Vatnreiðis-Matarill
Sjávartindag-Ésjar og ísker
Neðanþjórnartindag
Strandmínar-Fiskbyggi-Skólaþjóta-Vermannaleik
Íslandsgáttun-Þjóðvegur-Sjóvarþorp
Kornur í Ólgerð
Franskir duggaram-Norskir hvalfangarar
Rekavörðun-Hvalbær-Hvalabær-Þóðar-Sól-Egg
Sjór-Börn-Sjóvarvörðun-Fjallgarður
Fjallbreyttar strandlegundir
Björg-Klettur-Örnfrá fjörur-Sandstrandur-Strandón
Sjólagar-Hvud-Skellur-Hvalarni
Bátar-Skúla-Árinn-Sjóvarþorp
Sjónar-Köln-Veð
Náttúruáun á sjó



Mannamót 2019. Ferðapjónustuaðilar af Snæfellsnesi kynna sig Við viljum vinna saman og vera sammála um skilaboðin!



Samfélagssáttmáli

**Á Snæfellsnesi virða íbúar
einstakan náttúru- og menningararf,
nýta hann og viðhalda honum,
með áherslum í byggðaþróun, atvinnustarfsemi,
skóla- og rannsóknarstarfi
og daglegu lífi.**

**Svæðið er því eftirsótt
til búsetu og ferðalaga
og**

„Snæfellsnes“ er sterkt vörumerki.